



# Młodzi - niepełnosprawni

## Sytuacja społeczna i zawodowa

## Ważne fakty z historii Fundacji

Powołanie Fundacji Pomocy Matematykom i Informatykom Niepełnym Ruchowo – fundatorzy to grupa matematyków i informatyków, Polska Akademia Nauk oraz Polskie Towarzystwo Informatyczne

1990

1994-2005

Charytatywne Bale Informatyków – gościli corocznie przedstawicieli największych firm informatycznych i przedstawicieli środowiska informatyków, skupiając się na pozyskaniu funduszy na działalność na rzecz osób niepełnosprawnych

Warsztaty Aktywizacji Zawodowej – pionierski program mający na celu aktywizację zawodową

1996

Pierwszy portal dla osób niepełnosprawnych „Internet dla Niepełnosprawnych”

1997

Nagroda Stowarzyszenia Dziennikarzy Polskich dla redaktor naczelnej Krystyny Karwicznej-Rychlewicz za gazetę internetową „Kurier IdN”

1999-2007

„Kurier IdN”, pierwsza gazeta internetowa skierowana do środowiska niepełnosprawnych

2001

Krzysztof Markiewicz, twórca IdN i przewodniczący Zarządu Fundacji, otrzymuje nagrodę Billa Gatesa, w uznaniu dla znaczenia społecznego i innowacyjności portalu

Nagroda Tele@ przyznana przez organizację Fuga Mundi w kategorii „Innowacje w Edukacji i Pracy”

2002

2003

Inauguracja Programu e-Centra

2004

Uzyskanie statusu Organizacji Pożytku Publicznego (OPP)

Początek projektu, w wyniku którego powstają 404 Centra Kształcenia na Odległość na Wsiach

2007

Powstaje Centrum Edukacji i Aktywizacji Zawodowej Osób Niepełnosprawnych w Warszawie

Fundacja rozpoczyna prowadzenie jednej z pierwszych pozarządowych Agencji Pośrednictwa Pracy

2008

Program e-Centra zostaje wyróżniony podczas E-skills week pod patronatem Komisji Europejskiej

2009

W Opolu i Białymstoku powstają Centra Edukacji i Aktywizacji Zawodowej Osób Niepełnosprawnych

2010

W Łodzi i Bydgoszczy powstają Centra Edukacji i Aktywizacji Zawodowej Osób Niepełnosprawnych

2012

*Aby umożliwić osobom niepełnosprawnym niezależne życie i pełny udział we wszystkich sferach życia, Państwa Strony podejmą odpowiednie środki w celu zapewnienia im, na zasadzie równości z innymi osobami, dostępu do środowiska fizycznego, środków transportu, informacji komunikacji, w tym technologii i systemów informacyjno-komunikacyjnych, a także do innych urządzeń i usług, powszechnie dostępnych lub powszechnie zapewnianych, zarówno na obszarach miejskich, jak i wiejskich.*

*Konwencja o prawach osób niepełnosprawnych, Art. 9*

# 1 Młode osoby niepełnosprawne

Młode osoby niepełnosprawne w wieku 15-24 lat nie są znaczącą liczbowo grupą. Stanowią zaledwie 4,6% osób w grupie niepełnosprawnych osób w wieku produkcyjnym. Jeśli jednak poszerzyć przedział wiekowy dla kategorii „młoda osoba niepełnosprawna” do 29 roku życia, to wielkość ta już się podwaja<sup>1</sup>.

Niepełnosprawne młode osoby to specyficzna grupa. Ich losy są często bardzo odległe od losów ich rówieśników. Jest to grupa zróżnicowana nie tylko ze względu na rodzaj i stopień niepełnosprawności, ale także ze względu na aktywność edukacyjną i zawodową. W grupie tej są zarówno uczniowie, studenci, jak też absolwenci szkół różnych typów, którzy mogą podejmować pracę. Warto także zauważyć, że młode osoby niepełnosprawne<sup>2</sup>:

- są narażone na wiele form dyskryminacji ze względu na płeć, rasę, kolor .....

1 GUS BAEL [http://www.stat.gov.pl/gus/5840\\_2189\\_PLK\\_HTML.htm](http://www.stat.gov.pl/gus/5840_2189_PLK_HTML.htm); dostęp online: 22.02.2013 r.

2 Opinia Europejskiego Komitetu Ekonomiczno-Społecznego w sprawie: „Młode osoby niepełnosprawne: zatrudnienie, włączenie społeczne i udział w życiu społecznym” (opinia rozpoznawcza), 2012/C 181/02), <http://eur-lex.europa.eu/LexUriServ/LexUriServ.do?uri=OJ:C:2012:181:0002:0006:PL:PDF, s.1-5>, dostęp online: 22.02.2013 r.

skóry, pochodzenie etniczne lub społeczne, cechy genetyczne, język, religię lub przekonania, poglądy polityczne lub inne, przynależność do mniejszości narodowej, prawo własności, urodzenie, wiek, orientację seksualną i inne kwestie;

- są od 2 do 5 razy bardziej narażone na przemoc niż ich pełnosprawni rówieśnicy;
- są dwu- lub trzykrotnie bardziej narażone na bezrobocie niż osoby pełnosprawne.

Nie bez znaczenia jest także fakt, że prawdopodobieństwo dojścia przez osoby niepełnosprawne do poziomu edukacji wyższej jest o połowę niższe niż osób pełnosprawnych<sup>3</sup>.

**Biorąc pod uwagę wszystkie aspekty sytuacji młodych osób niepełnosprawnych, należy zauważyć, jak kompleksowego wsparcia wymaga ta grupa – zaczynając od leczenia i rehabilitacji, poprzez ułatwienia i dostosowania w trakcie edukacji, pomoc psychologiczną, czasem materialną, aż po wsparcie w zakresie kształtowania ścieżki edukacyjnej i zawodowej.**

Jednocześnie należy pamiętać, że bez przemyślanego systemu dopełniających się elementów wsparcie udzielane młodym osobom niepełnosprawnym może być mniej efektywne lub wręcz wzajemnie sprzeczne. Efektem takich sprzeczności może być na przykład zjawisko uzależnienia od pomocy socjalnej.

.....

3 Tamże, s. 4.

## 2 Osoby niepełnosprawne w rodzinie i społeczności

Istotną rolę w życiu młodej osoby niepełnosprawnej odgrywa rodzina. To ona determinuje możliwości życiowe osoby niepełnosprawnej, jej aktywność edukacyjną, zawodową i towarzyską. Jednak rodzina często nie radzi sobie z problemami niepełnosprawności, a wsparcie instytucjonalne jest niewystarczające. Większość młodych osób niepełnosprawnych to osoby samodzielne w zakresie czynności codziennych. W dużym stopniu zależy ona od wieku, a także od specyficznych ograniczeń związanych z posiadanymi dysfunkcjami. Młode osoby niepełnosprawne mają silną potrzebę wyjścia poza środowisko swoich domów, rodzin, wspólnot lokalnych. Chcą nabyć kompetencje zarządzania własnym życiem, wyprowadzić się z domu rodzinnego, a nawet przeprowadzić do innej miejscowości. Obecne miejsce zamieszkania, kwalifikacje, stopień niepełnosprawności czy rodzaj dysfunkcji nie ma tu znaczenia. Zamierzenia te pozostają jednak często w sferze deklaracji i wyobrażeń.

Podstawowe identyfikowane w tej grupie problemy związane z funkcjonowaniem w rodzinie i społeczeństwie to: uzależnienie od rodziny (głównym partnerem życiowym ON jest matka), osamotnienie (powierzchowne relacje ze znajomymi, bardzo niski poziom udziału w kulturze i/lub korzystaniu z rozrywek), bierny tryb życia, trudna sytuacja materialna, niski poziom aktywności społecznej/uczestnictwa w życiu społeczności lokalnej, nieufność wobec innych osób. Potwierdzają to zarówno badania ogólnopolskie, jak też regionalne<sup>4</sup>.

Istotną barierę w pełnej integracji młodych osób niepełnosprawnych sta-

.....

4 Szerokie badania zostały przeprowadzone m.in. dla potrzeb takich raportów, jak: Kompleksowe i pogłębione studium położenia społecznego dzieci i młodzieży niepełnosprawnej z terenu woj. wielkopolskiego oraz ich otoczenia w zakresie edukacji i systemu wsparcia, SMG/ KRC Polan Media S.A. na zlecenie Regionalnego Ośrodka Polityki Społecznej w Poznaniu, Poznań 2011, E. Giermanowska (red.), Młodzi niepełnosprawni o sobie. Rodzina, edukacja, praca, Instytut Spraw Publicznych, Warszawa 2007.

nowi dostęp do instytucji kultury. Jest to problem wynikający z barier architektonicznych, transportowych, sposobów komunikowania się, ale i stereotypowego postrzegania potrzeb osób niepełnosprawnych. Szczególnie trudna w tym zakresie jest sytuacja osób niepełnosprawnych z terenów wiejskich, dla których podstawową ofertę kulturalną w najbliższym otoczeniu stanowią tzw. festyny integracyjne. Ta forma w wielu wypadkach stygmatyzuje, a nie integruje ze społecznością lokalną.



Poważne trudności napotykają także osoby niedowidzące czy niewidome w związku z ograniczoną ofertą seansów filmowych i sztuk teatralnych z audiodeskrypcją na żywo czy tzw. tyflobilmów. Ograniczona jest także dostępność mediów dla osób z wadami słuchu – telewizyjne programy krajowe w większości nie mają napisów, a zagraniczne nadawane są w wersji z lektorem<sup>5</sup>. Szanse na poprawę sytuacji dają inicjatywy, takie jak „Kino bez

.....

5 <http://avt.ils.uw.edu.pl/dostepnosc-mediow/>, dostęp online: 22.02.2013 r.

barier” Fundacji Pasieka<sup>6</sup>, czy „Kujawsko-Pomorskie Kino bez barier” Fundacji Gaudeamus w Bydgoszczy<sup>7</sup>. W ramach projektów osoby niesłyszące i słabosłyszące, a także niewidomi i słabowidzący, mogą wybrać się na pokazy polskich produkcji z napisami i audiodeskrypcją czytaną na żywo przez lektora. Nie bez znaczenia dla pełnego udziału w życiu społecznym, a w konsekwencji także zawodowym jest fakt, iż nie udało się dotychczas wyeliminować barier architektonicznych, szczególnie na terenach wiejskich czy w małych miastach. Ciekawą inicjatywą służącą rozwiązaniu problemu barier architektonicznych jest uchwała Zarządu Województwa Kujawsko-Pomorskiego, która formułuje ponadstandardowe zalecenia w zakresie dostosowania dróg i infrastruktury województwa kujawsko-pomorskiego do potrzeb osób niepełnosprawnych<sup>8</sup>.

Dla wielu młodych ludzi komputer, obok telefonu komórkowego, jest podstawowym narzędziem komunikacji. Tymczasem młode osoby niepełnosprawne są nadal w grupie osób zagrożonych wykluczeniem cyfrowym. Wynika to stąd, że wykluczenie cyfrowe osób niepełnosprawnych jest zazwyczaj głębsze niż w wypadku innych grup społecznych. Istotną zmianę może przynieść tu realizacja projektów przeciwdziałania wykluczeniu społecznemu, dzięki którym osoby niepełnosprawne, w tym osoby młode, mogą uzyskać sprzęt komputerowy i/lub dostęp do internetu. Jednak działania takie mogą być niewystarczające. Z badań Koalicji Dojrzałość w sieci wynika, że problemem nie jest sam dostęp do Internetu, bo wbrew pozorom infrastruktura w Polsce nie jest najgorsza. Głównymi problemami

.....

6 <http://fundacjapasieka.manifo.com/kino-bez-barier>, dostęp online: 22.02.2013 r.

7 <http://niepelnosprawni.wsg.byd.pl/index.php?id=167&submenu=109>, dostęp online: 22.02.2013 r.

8 Zalecenia w zakresie dostosowania dróg i infrastruktury województwa kujawsko-pomorskiego do potrzeb osób niepełnosprawnych, Załącznik do uchwały Nr 89/1559/10 Zarządu Województwa Kujawsko-Pomorskiego z dnia 16 listopada 2010 r., <http://bip.kujawsko-pomorskie.pl/files/zarlad/uchwaly/2010/uz-3-10-89-1559-z.pdf>, dostęp online: 22.02.2013.

są strach przed nieznanym, strach przed zagrożeniami, brak motywacji i umiejętności. W większości przypadków osoby wykluczone nie odwiedzają Internetu, ponieważ nie mają takiej potrzeby. Nie wiedzą o korzyściach, jakie mogą osiągnąć, co dzięki temu mogą zyskać i jak polepszyć swoje życie. Tymczasem szacuje się, że w 2020 r. aż 90% zawodów będzie wymagało cyfrowych umiejętności<sup>9</sup>.

## 3 Edukacja osób niepełnosprawnych

### 3.1. System oświatowy

Ważne jest, aby edukacja dla wszystkich oparta była na zasadach pełnego uczestnictwa i równości. Edukacja odgrywa kluczową rolę w określeniu przyszłości dla każdego, zarówno z osobistego punktu widzenia, jak i społecznego oraz zawodowego. Dlatego też system edukacyjny musi być podstawowym miejscem zapewnienia osobistego rozwoju i społecznej integracji, które pozwolą niepełnosprawnym dzieciom i nastolatkom stać się tak niezależnymi, jak to jest tylko możliwe<sup>10</sup>. Tymczasem polski system oświatowy zarówno w wymiarze funkcjonalnym, jak i metodycznym jest oceniany jako istotne źródło niskiej aktywności społecznej i zawodowej młodzieży niepełnosprawnej.

Podstawowym problemem jest charakter segregacyjny polskiego systemu oświatowego. Powszechnie przyjmowane rozwiązania – kształcenie specjalne i kształcenie integracyjne – powodują oddzielenie od siebie dzieci pełnosprawnych od niepełnosprawnych. Z danych Systemu Informacji Oświatowej<sup>11</sup> wynika, że w roku szkolnym 2011/2012 połowa dzieci i młodzieży w wieku szkolnym, posiadających orzeczenie o potrzebie kształcenia specjalnego z tytułu niepełnospraw-

.....

9 <http://widzialni.org/index.php?p=sd&id=89&action=show>, dostęp online: 22.02.2013 r.

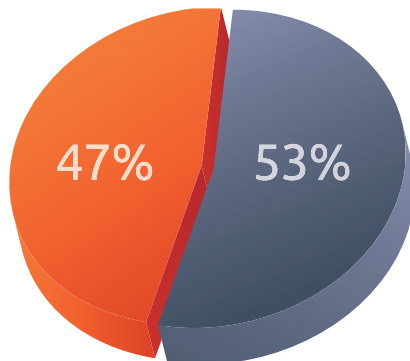
10 Deklaracja Madrycka. Wskazówki do działania, Madryt 2012 r.

11 <http://www.cie.men.gov.pl/index.php/dane-statystyczne.html>, dostęp online: 22.02.2013 r.



ności lub zagrożenia niedostosowaniem społecznym, uczęszczała do placówek specjalnych.

- uczniowie niepełnosprawni w przedszkolach i szkołach specjalnych
- uczniowie niepełnosprawni w przedszkolach i szkołach ogólnodostępnych (w tym integracyjnych)



#### Uczniowie niepełnosprawni w szkołach specjalnych i ogólnodostępnych<sup>12</sup>

Nie sprawdziła się także idea kształcenia integracyjnego w ramach tzw. oddziałów integracyjnych czy szkół integracyjnych. Sukcesem jest niewątpliwie wyciągnięcie części uczniów z systemu szkolnictwa specjalnego. Wadą systemu jest brak integracji z szerszą społecznością, a przede wszystkim w wielu wypadkach obniżanie poziomu kształcenia.

Kolejnym problemem jest brak otwartości szkolnictwa masowego na osoby z niepełnosprawnością. Już sam mechanizm finansowania oświaty zachęca samorządy do koncentrowania uczniów niepełnosprawnych w segregacyjnych formach kształcenia, co potwierdzają dane z Systemu Informacji Oświatowej<sup>13</sup>. Wynika z nich, że sama tylko obecność szkół specjalnych na danym terenie powoduje, że kieruje się do nich uczniów bez względu na ich rzeczywiste potrzeby i potencjał. W skali Polski 53% dzieci i młodzieży niepełnosprawnych uczęszcza

.....  
12 A. Dudzińska, Uczniowie z niepełnosprawnościami w Polsce wg danych Systemu Informacji Oświatowej 2010, w: Równe szanse w dostępie do edukacji osób z niepełnosprawnościami. Analiza i zalecenia, BIULETYN RZECZNIKA PRAW OBYWATELSKICH 2012, nr 7, s. 132.

13 <http://www.cie.men.gov.pl/index.php/dane-statystyczne.html>, dostęp online: 22.02.2013 r.

do szkół specjalnych. Jednak w miastach powyżej 5 tys. mieszkańców, gdzie zlokalizowana jest większość szkół specjalnych, udział ten wzrasta do 61%. Zaś na terenach wiejskich, z powodu mniejszej liczby szkół segregacyjnych, dominuje podejście włączające i w szkolnictwie specjalnym uczestniczy tylko 28% uczniów niepełnosprawnych.

Poważną barierę w edukacji stanowi także brak prawidłowego zaopatrzenia uczniów z niepełnosprawnościami, w tym w szczególności z niepełnosprawnościami widzenia, w odpowiednie podręczniki oraz pomoce dydaktyczne. Istotne problemy to: niezapewnienie uczniom w szkołach ogólnodostępnych oraz integracyjnych dokładnie tych podręczników, które wybrano jako obowiązujące dla ich klasy, i brak rozwiązań gwarantujących uczniowi otrzymanie podręcznika w najlepszej dla niego formie.

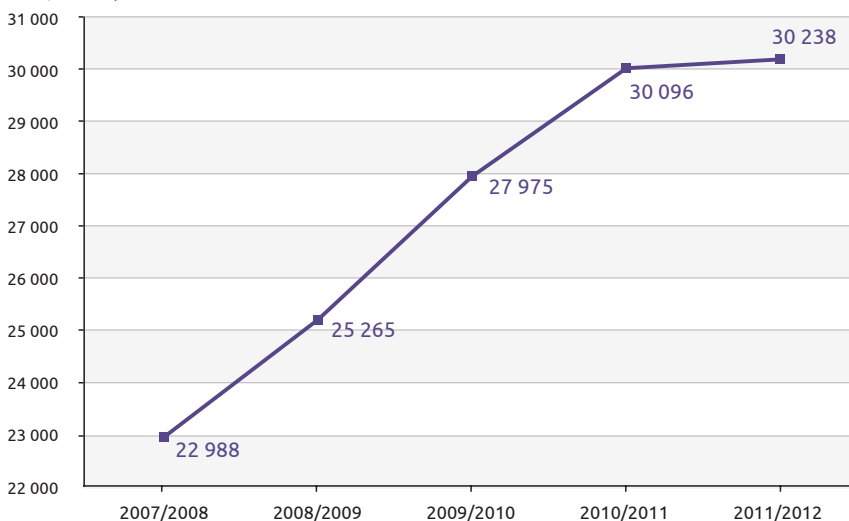
Nie bez znaczenia jest także fakt, że polski system oświatowy ukierunkowuje swoje działania wobec dzieci i młodzieży niepełnosprawnej na specjalistyczną rehabilitację, a nie naukę. Istotną rolę w takim podejściu ma system orzecznictwa poradni psychologiczno-pedagogicznych. W orzeczeniach często zwraca się uwagę na aspekt rehabilitacji, obniżenia poziomu wymagań, ale nie potrzebę dostosowania warunków. Warto tu także zauważyć, że w praktyce szkolnej nie wykorzystuje się orzeczeń wydawanych przez Powiatowe Zespoły ds. Orzekania o Niepełnosprawności.

Szkoła masowa traktuje osoby niepełnosprawne jako tzw. trudny/kliniczny przypadek i z tego powodu pojawia się tendencja do ich marginalizacji, co w konsekwencji prowadzi do praktyk segregacyjnych, a nie włączających, a także obniżania kryteriów i wymagań. W efekcie młodzi niepełnosprawni uzyskują mniejszą wiedzę, a świadomość tego jest mocno skorelowana z poczuciem niższej wartości i z mniejszymi szansami na poradzenie sobie z trudnościami życiowymi.

W ten sposób zaczynają się wykształcać postawy bierne i roszczeniowe. Wzrasta również prawdopodobieństwo trafienia do szkoły o profilu typowo zawodowym lub do szkoły specjalnej<sup>14</sup>.

### 3.2. Szkolnictwo wyższe

Na polskich uczelniach studiuje coraz więcej osób niepełnosprawnych. W 2005 roku było ich nieco ponad 9 tysięcy, w 2007 – już prawie 20 tysięcy, a w 2010 – niemal 30 tysięcy. Dzięki rozwiązaniom wprowadzonym w reformie szkolnictwa wyższego z 2011 roku uczelnie uzyskały nowe możliwości pomocy niepełnosprawnym studentom<sup>15</sup>.



#### Liczba studentów niepełnosprawnych w latach 2007/2008 – 2011/2012<sup>16</sup>

.....

14 E. Giermanowska (red.), op. cyt., s. 166.

15 <http://www.niepelnosprawni.gov.pl/niepelnosprawnosc-w-liczbach/>, dostęp online: 22.02.2013 r.

16 Szkoły wyższe i ich finanse, [http://www.stat.gov.pl/gus/5840\\_657\\_PLK\\_HTML.htm](http://www.stat.gov.pl/gus/5840_657_PLK_HTML.htm), dostęp online: 22.02.2013.

Od 2011 roku, w związku z nowelizacją ustawy Prawo o szkolnictwie wyższym<sup>17</sup> szkoły wyższe są zobowiązane do stwarzania studentom niepełnosprawnym warunków do pełnego udziału w procesie kształcenia i w badaniach naukowych. Uczelnie otrzymują z budżetu państwa dotacje, które mogą przeznaczyć na finansowanie kosztów realizacji inwestycji służących kształceniu niepełnosprawnych studentów i doktorantów, na specjalistyczne szkolenia, wyposażenie wypożyczalni sprzętu dla niepełnosprawnych, zakup specjalistycznych urządzeń, materiałów dydaktycznych i naukowych dostosowanych do potrzeb niepełnosprawnych czy transport między obiektami dydaktycznymi uczelni. Wprowadzenie nowych rozwiązań formalno-prawnych nie wyeliminowało jednak wielu istotnych barier w dostępie osób niepełnosprawnych do szkolnictwa wyższego, w tym szczególnie bariery związanej z dostępem do materiałów dydaktycznych w formie dostosowanej do potrzeb tych osób, czy braku mentalnego i organizacyjnego przygotowania uczelni do pracy z nimi.

### 3.3. Edukacja ustawiczna

Kształcenie ustawiczne jest jednym z priorytetów Unii Europejskiej, która dąży do stworzenia silnej europejskiej gospodarki opartej na wiedzy. Często jednak osoby niepełnosprawne są z niego wykluczone, co wynika nie tylko z licznych barier infrastrukturalnych, ale i społecznych. Bariery te można sklasyfikować, jako<sup>18</sup>: architektoniczne, transportowe, komunikacyjne, poznawcze, w dostępie do informacji i społeczne.

.....

17 Ustawa z dnia 18 marca 2011 r. o zmianie ustawy – Prawo o szkolnictwie wyższym, ustawy o stopniach naukowych i tytule naukowym oraz o stopniach i tytule w zakresie sztuki oraz o zmianie niektórych innych ustaw, Dz.U. 2011 nr 84 poz. 455.

18 J. Zazdrożny, Edukacja ustawiczna osób z niepełnosprawnościami, w: Równe szanse w dostępie do edukacji osób z niepełnosprawnościami. Analiza i zalecenia, BIULETYN RZECZNIKA PRAW OBYWATELSKICH 2012, nr 7, s. 107.

### 3.4. Aktywność zawodowa. Praca

Niepełnosprawni pozostają w zdecydowanej większości poza rynkiem pracy. Dane statystyczne pokazują, że aż 80% osób dotkniętych niepełnosprawnością nie poszukuje i nie posiada zatrudnienia. Wśród ludzi młodych w przedziale wiekowym 25-29 lat tylko co czwarta osoba ma pracę. Należy zdać sobie sprawę, jak poważne skutki rodzi fakt, gdy aż 70% młodych ludzi, którzy powinni rozpoczynać karierę zawodową, pozostaje poza rynkiem pracy<sup>19</sup>.

Młode osoby niepełnosprawne bez doświadczenia rzadko odnajdują się w sytuacji na rynku pracy i potrafią znaleźć dla siebie na nim miejsce. Niskie kwalifikacje i ograniczone kompetencje społeczne utrudniają im skuteczne wejście na rynek pracy. Stosunkowo często pracujące osoby niepełnosprawne, w porównaniu z osobami sprawnymi, wykonują pracę, która postrzegana jest jako mało nobilitująca społecznie oraz prawie dwukrotnie gorzej opłacana. Wyniki dotychczas zrealizowanych badań wskazują na bardzo mały wpływ poziomu, profilu i typu kształcenia na gotowość osób niepełnosprawnych do podejmowania pracy oraz na ich obecny status na rynku pracy. Gotowości do podejmowania pracy nie wspiera też poziom wykształcenia<sup>20</sup>.

W aktywizacji zawodowej młodzieży niepełnosprawnej decydujące są dwa czynniki: wczesne zdiagnozowanie sytuacji, a następnie odpowiednie ukierunkowanie przygotowania zawodowego połączone z wejściem na rynek pracy. Okres wchodzenia osób niepełnosprawnych na rynek

.....

19 Źródło: GUS BAEL, op. cyt.

20 R. Śleboda, Kierunek i poziom wykształcenia oraz aktywność zawodowa osób z niepełnosprawnością, [http://www.pfron.org.pl/portal/kn/37/118/Kierunek\\_i\\_poziom\\_wykształcenia\\_oraz\\_aktywnosc\\_zawodowa\\_osob\\_z\\_niepełnosprawnos.html](http://www.pfron.org.pl/portal/kn/37/118/Kierunek_i_poziom_wykształcenia_oraz_aktywnosc_zawodowa_osob_z_niepełnosprawnos.html), dostęp online: 22.02.2013 r.

pracy jest już zazwyczaj zbyt późny, aby skorygować wiele braków: wiedzy ogólnej, umiejętności komunikacji społecznej, umiejętności informatycznych i znajomości języków obcych oraz innych umiejętności wiążących się z aktywnością zawodową. Warto jednocześnie zauważyć, że praca nad poprawą umiejętności społecznych może okazać się nieskuteczna, jeśli nie idzie w parze z poprawą umiejętności zawodowych młodych osób niepełnosprawnych. Często niezbędne jest zindywidualizowane, a jednocześnie kompleksowe wsparcie. Do dobrych praktyk należy między innymi model aktywizacji zawodowej osób niepełnosprawnych realizowany w ramach programów Fundacji Pomocy Matematykom i Informatykom Niepełnym Ruchowo: e-Centra oraz Centra Edukacji i Aktywizacji Zawodowej Osób Niepełnosprawnych, gdzie osoba z niepełnosprawnością otrzymuje kompleksowe i jednocześnie zindywidualizowane wsparcie doradcze, szkoleniowe, a także ma możliwość uzyskania wsparcia z zakresu pośrednictwa pracy.<sup>21</sup>

Obecnie mamy do czynienia z brakiem odpowiednio wczesnego ukierunkowania zawodowego i stosownie do tego sprofilowanego przygotowania szkolnego. Szkolna identyfikacja i diagnoza niepełnosprawności następuje zbyt późno (na poziomie szkoły średniej), a ponadto często brakuje fachowego doradztwa zawodowego. Małą wagę przywiązuje się też do stworzenia podstaw ewentualnej przyszłej zmiany kwalifikacji zawodowych, gdyby w życiu niepełnosprawnego zaistniała taka potrzeba, choć tu sytuacja ma szansę ulec zmianie wraz z popularyzacją kształcenia modułowego. Rozmijanie się oferty kształcenia z potrzebami lokalnego rynku pracy oraz przygotowanie do zawodów niezgodnych ze schorzeniami i predyspozycjami niepełnosprawnych to jedne z podstawowych zarzutów stawianych zawodowemu etapowi procesu nauczania.

.....

21 [www.aktywizacja.org.pl](http://www.aktywizacja.org.pl); dostęp online: 22.02.2013 r.

Kolejnym ważnym czynnikiem w aktywizacji młodych niepełnosprawnych jest proces przejścia od nauki do pracy. Możliwość podjęcia pracy zaraz po ukończeniu szkoły formuje pozytywny wzór aktywności zawodowej. Rozpoczynanie kariery od statusu bezrobotnego uruchamia natomiast cały ciąg procesów zawodowych i społecznych, które sprzyjają powstawaniu i utrwalaniu się wzorów dezaktywacji.

Innym ważnym czynnikiem hamującym aktywność zawodową osób niepełnosprawnych jest obawa o utratę lub zawieszenie renty socjalnej, co na ogół skutkuje niepodjęciem pracy lub nisko płatnymi zajęciami. Strach przed utratą renty stanowi swego rodzaju pułapkę dla osób gorzej wykształconych i z ciężkimi schorzeniami.

## **Podsumowanie**

Sytuacja młodych osób niepełnosprawnych jest złożona. Wynika to zarówno z samej rozległości kwestii niepełnosprawności, jak też polityk państwa i przyjmowanych rozwiązań praktycznych.

Należy zauważyć, że skuteczna integracja i rehabilitacja osób niepełnosprawnych jest korzystna nie tylko z indywidualnego punktu widzenia, ale także z perspektywy ekonomicznego interesu społeczeństwa – dzięki udzielonemu wsparciu przynajmniej część niepełnosprawnych dzieci i młodzieży ma w przyszłości szansę na samodzielne i niezależne życie.

Konieczne wydaje się podejmowanie działań na rzecz efektywnej aktywizacji społecznej i zawodowej już na wczesnych etapach edukacyjnych. Istnieje potrzeba zwrócenia większej uwagi na rolę szkoły, już od najniższych etapów nauczania, gdyż właśnie wtedy zaczynają kształtować się postawy wpływające na przyszłe losy zawodowe młodych niepełnosprawnych. Istotne jest także obejmowanie wsparciem nie tylko niepełnosprawnych dzieci i młodzieży, ale także ich rodziców i nauczycieli. Ważne w kontekście doku-

mentów i regulacji międzynarodowych jest szerokie podejmowanie działań antydyskryminacyjnych we wszystkich sferach życia, w tym przeciwdziałanie segregacji oświatowej.



**WSPÓLNIE ZDZIAŁAMY  
WIĘCEJ!**

### **O autorce**

Iwona Raszeja-Ossowska – absolwentka studiów magisterskich na kierunku nauki społeczne w zakresie pracy socjalnej i nauczania wiedzy o społeczeństwie. Ukończyła także podyplomowe studia organizacji i zarządzania oświatą. Specjalistka z wieloletnim doświadczeniem w edukacji obywatelskiej oraz doradztwie dla organizacji działających na terenach wiejskich. Autorka scenariuszy zajęć dla nauczycieli oraz poradników dla przedstawicieli społeczności wiejskich. Od 2012 r. pracuje w Fundacji Pomocy Matematykom i Informatykonom Niepełnym Ruchowo.



## Bibliografia

Deklaracja Madrycka, Madryt 2002 r.

Giermanowska E. (red.), *Młodzi niepełnosprawni o sobie. Rodzina, edukacja, praca*, Instytut Spraw Publicznych, Warszawa 2007, s. 29-55.

GUS BAEL, [http://www.stat.gov.pl/gus/5840\\_2189\\_PLK\\_HTML.htm](http://www.stat.gov.pl/gus/5840_2189_PLK_HTML.htm); dostęp online: 22.02.2013 r.

*Kompleksowe i pogłębione studium położenia społecznego dzieci i młodzieży niepełnosprawne z terenu woj. wielkopolskiego oraz ich otoczenia w zakresie edukacji i systemu wsparcia*, SMG/ KRC Polan Media S.A. na zlecenie Regionalnego Ośrodka Polityki Społecznej w Poznaniu, Poznań 2011, s. 1-8, 65-91.

Konwencja o prawach osób niepełnosprawnych, sporządzona w Nowym Jorku, z dnia 13 grudnia 2006 r., **Dz.U. 2012 nr 0 poz. 1169**.

Opinia Europejskiego Komitetu Ekonomiczno-Społecznego w sprawie: „Młode osoby niepełnosprawne: zatrudnienie, włączenie społeczne i udział w życiu społecznym” (opinia rozpoznawcza), 2012/C 181/02, <http://eur-lex.europa.eu/LexUriServ/LexUriServ.do?uri=OJ:C:2012:181:0002:0006:PL:PDF>, s. 1-5, dostęp online: 22.02.2013 r.

Śleboda R., *Kierunek i poziom wykształcenia oraz aktywność zawodowa osób z niepełnosprawnością*, [http://www.pfron.org.pl/portal/kn/37/118/Kierunek\\_i\\_poziom\\_wyksztalcenia\\_oraz\\_aktywnosc\\_zawodowa\\_osob\\_z\\_niepelnosprawnosci.html](http://www.pfron.org.pl/portal/kn/37/118/Kierunek_i_poziom_wyksztalcenia_oraz_aktywnosc_zawodowa_osob_z_niepelnosprawnosci.html), dostęp online: 22.02.2013 r.

Ustawa z dnia 18 marca 2011 r. o zmianie ustawy – Prawo o szkolnictwie wyższym, ustawy stopniach naukowych i tytule naukowym oraz o stopniach i tytule w zakresie sztuki oraz o zmianie niektórych innych ustaw, Dz.U. 2011 nr 84 poz. 455

Zazdrożny J., *Edukacja ustawiczna osób z niepełnosprawnościami*, w: *Równe szanse w dostępie do edukacji osób z niepełnosprawnościami. Analiza i zalecenia*, BIULETYN RZECZNIKA PRAW OBYWATELSKICH 2012, nr 7.

*Zalecenia w zakresie dostosowania dróg i infrastruktury województwa kujawsko-pomorskiego do potrzeb osób niepełnosprawnych*, Załącznik do uchwały Nr 89/1559/10 Zarządu Województwa Kujawsko-Pomorskiego z dnia 16 listopada 2010 r., <http://bip.kujawsko-pomorskie.pl/files/zarzadz/uchwaly/2010/uz-3-10-89-1559-z.pdf>, dostęp online: 22.02.2013.

<http://avt.ils.uw.edu.pl/dostepnosc-mediow>, dostęp online: 22.02.2013 r.

<http://fundacjapasieka.manifo.com/kino-bez-barier>, dostęp online: 22.02.2013 r.

<http://niepelnosprawni.wsg.byd.pl/index.php?id=167&submenu=109>, dostęp online: 22.02.2013 r.

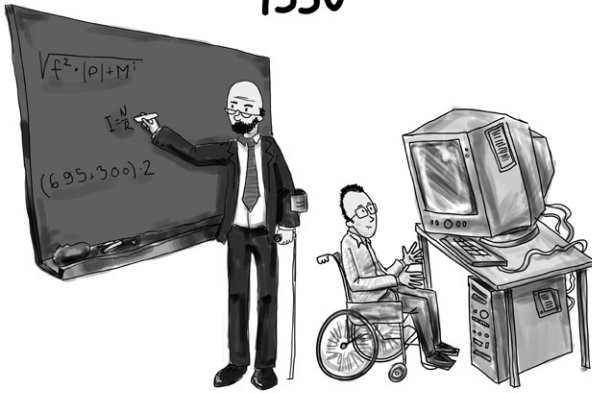
<http://widzialni.org/index.php?p=sd&id=89&action=show>, dostęp online; 22.02.2013 r.

<http://www.cie.men.gov.pl/index.php/dane-statystyczne.html>, dostęp online: 22.02.2013 r.

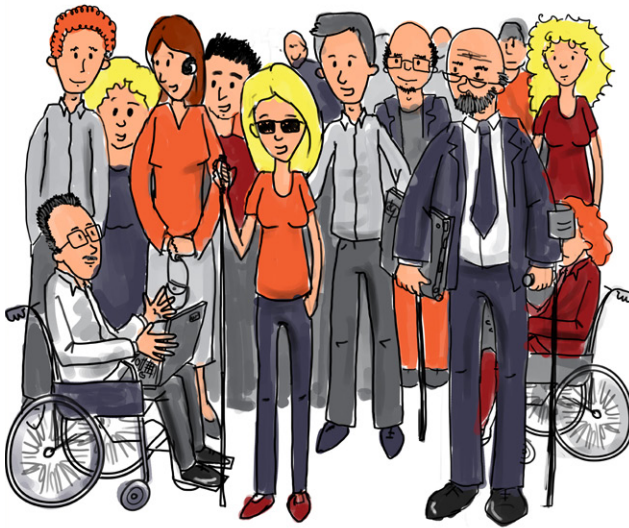
<http://www.niepelnosprawni.gov.pl/niepelnosprawnosc-w-liczbach/>, dostęp online: 22.02.2013 r.

[www.aktywizacja.org.pl](http://www.aktywizacja.org.pl); dostęp online: 22.02.2013 r.

1990



2012





**Centra Edukacji  
i Aktywizacji Zawodowej  
Osób Niepełnosprawnych**

**Białystok**

ul. Legionowa 28 lok. 609  
15-281 Białystok  
tel. 85 679 26 45  
e-mail: bialystok@idn.org.pl

**Bydgoszcz**

ul. Gajowa 99  
85-717 Bydgoszcz  
tel. 52 516 46 14  
e-mail: bydgoszcz@idn.org.pl

**Łódź**

ul. Dowborczyków 30/34 II p.  
90-019 Łódź  
tel. 42 237 55 19  
e-mail: lodz@idn.org.pl

**Opole**

ul. Koraszewskiego 8-16  
45-011 Opole  
tel. 77 542 19 01  
e-mail: opole@idn.org.pl

**Warszawa**

ul. Narbutta 49/51 lok. 2  
02-529 Warszawa  
tel. 22 565 48 79  
e-mail: warszawa@idn.org.pl



Zadanie jest realizowane dzięki dofinansowaniu ze środków Państwowego Funduszu Rehabilitacji Osób Niepełnosprawnych w ramach projektu „Centra Edukacji i Aktywizacji Zawodowej Osób Niepełnosprawnych Łódź i Bydgoszcz”.